

綠遊香港 全新生態文物徑
灣仔線：「匯聚下環」

灣仔舊稱「下環」，是香港最早發展的地區之一，在香港開埠初期已聚集了不同國籍的人士居住，故灣仔百多年來匯聚了不同地方和不同年代的生活文化、中西建築和宗教文化，更隱藏著有趣的城市生境，背後有很多的小故事，值得大家探索。

路線

東美花園（集合地點）> 星街（香港第一所發電廠舊址）> 洪聖廟 > 和昌大押 > 舊灣仔郵政局 > 舊灣仔街市 > 藍屋 > 北帝廟 > 律敦治醫院 > 灣仔公園

生態文物景點

1· 東美花園 – 石牆樹

香港地少人多，不少建築物都依山而建，政府因而築起護土牆防止山泥傾瀉。香港開埠初期的護土牆以石牆為主，屬植物種子可由雀鳥或蝙蝠傳播，或由鄰近的母樹直接掉到石牆間隙，再萌發生長，成為了獨特的石牆樹景觀。



2· 星街— 香港第一所發電廠舊址

灣仔發電廠是香港第一所發電廠。香港電燈有限公司於 1889 年成立，隨後購入灣仔一幅地皮建設發電廠。1890 年，發電廠建成，同年 12 月 1 日下午 6 時開始供電，維多利亞城電燈首次閃亮，為中區至文咸東街一帶的 50 枝電街燈提供電力。

發電廠附近街道名為日街、月街及星街，取名自《三字經》中「三光者，日月星」一句，意思是太陽、月亮、星星是世間光明的來源，跟發電廠為城市提供光明非常吻合。



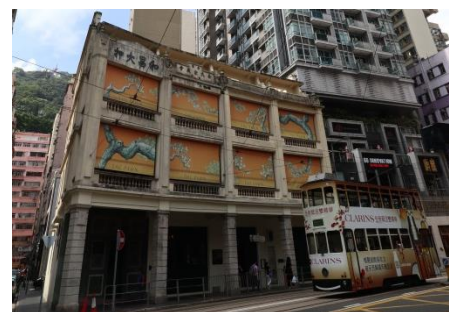
3· 洪聖廟

灣仔洪聖廟(又稱大王廟)位於皇后大道東，為一進式的廟宇，所供奉的洪聖大王為南海之神。洪聖廟現為一級歷史建築，建廟年份不詳，相信英國人佔領香港時已存在。參觀時可留意門外石柱上的對聯，正好道出灣仔舊名「下環」。



4· 和昌大押

和昌大押由設有長廊式騎樓的唐樓組成，樓高四層，是少數現存的四幢相連騎樓式樓宇，被列為二級歷史建築。市建局於 2007 年耗資逾 1,500 萬港元保育，經復修及翻新後，改成商店、酒吧及餐廳，現今依然保留有當年採用水磨石打造的「大門立面」和招牌。



5· 舊灣仔郵政局

舊灣仔郵政局中西合璧的建築風格很有特色，是香港現存歷史最悠久的郵政局建築，於 1990 年被列為法定古蹟。除建築外，亦保留了原來的櫃檯、郵票售賣機及郵政信箱。1993 年環境保護署將其改作環境資源中心「環保軒」。



6· 舊灣仔街市

舊灣仔街市指的是第二代灣仔街市，被列為三級歷史建築，現已發展為商住項目「壹環」。舊灣仔街市屬於上世紀 30 年代興起的流綫型現代式風格，減少了裝飾元素，加入流綫型設計，強調橫線與及對稱的佈局，令建築物變得有點像交通工具。



7· 藍屋

藍屋是香港少數設有露台的唐樓，建於 1920 年代，現為一級歷史建築，與鄰近橙屋及黃屋合稱藍屋建築群。藍屋建築群是全港首個以「留屋留人」方式來活化的歷史建築，不但保存昔日唐樓的鄰舍氣氛，亦可保育區內的人文資本，於社區的持續發展起示範作用。



8·北帝廟

北帝廟建於 1863 年，為一級歷史建築。主殿供奉有一座鑄於 1604 年的北帝銅像，比北帝廟歷史更久遠。廟內還有各式歷史文物，例如鑄於 1862 及 1883 年的銅鐘等等。

北帝廟外牆上有一塊 T 形街道牌，估計是 1910 年代的產物。這種街道牌大多釘在建築物外牆，很多已隨建築物拆卸拆毀，現已所餘無幾。



9·律敦治醫院及界石

律敦治醫院原址曾被皇家海軍購入，因而一度成為皇家海軍醫院。醫院平台花園現仍擺放有一座麻石雕飾，是舊日皇家海軍醫院門口的裝飾。醫院附近麻石牆上有三塊刻有海軍船錨標誌的界石，巴里士山山腳(香港華仁書院附近)亦有兩塊類似的界石，可見這個地方過去曾屬皇家海軍所有。



10·灣仔公園

城市森林泛指城市及其邊陲地帶中的樹木，灣仔公園正是一例。公園內除種植多種樹木，其中兩棵已列入古樹名木冊：樹頭菜及細葉榕。

城市森林不但對人帶來裨益，也是不少生物棲息以至覓食的環境，有助提升城市的生物多樣性。

