

新聞稿

2025年3月24日

## 南丫發電廠「處處啼鳥聲、珊瑚百尺長」 港燈「綠遊香港」推廣保護生物多樣性

所謂「麻雀雖小，五臟俱全」，面積僅 13.85 平方公里的南丫島，島上發現和有紀錄的生態物種約佔全港三分之二，當中包括過百種鳥類，而超過 4 成都可以在島上最大的工業設施——南丫發電廠內找到。港燈董事總經理鄭祖瀛日前在「綠遊香港」今年首個線上遊擔任導賞員，分享如何將發電廠打造成一個「處處啼鳥聲、珊瑚百尺長」的地方，並呼籲市民一起維護本地「生物多樣性」。

鄭祖瀛表示，港燈在經營發電業務時，一直不忘愛護環境和保育自然生態，在各個設施推行合適的維護生物多樣性措施。他說：「南丫發電廠投入服務 40 多年來，持續種植本土樹種，提升電廠內生態環境，吸引不少鳥類在發電廠範圍內棲息和停留。近年又致力透過研發和應用新科技，減低發電廠營運對附近水體和生物帶來的影響，不但有效避免魚群誤闖發電機組的入水口，亦喜見附近水域的珊瑚健康生長。」

他續稱，港燈由 2011 年開始，每隔 5 至 6 年都會在南丫發電廠進行鳥類調查，由電廠內「鳥類調查組」隱身在不同角落，利用望遠鏡目測和聆聽鳥鳴聲，識別和記錄鳥種。調查一般長達約 7 個月，期間每月一次記錄在電廠內棲息或短暫停留的鳥類物種和數量，了解鳥類與環境之間的關係，從而評估發電廠如何推行更多措施，保護和提升生物多樣性。

鄭祖瀛指出，「鳥類調查組」現正進行 2024 至 2025 年度的調查，目前已在發電廠範圍內錄得共 30 種鳥類，涵蓋留鳥、冬候鳥和過境遷徙鳥，更首次在發電廠範圍內發現大白鷺、烏灰鵝、原鴿和磯鶻的蹤跡。

而一種全身偏棕褐色，下身顏色較淺，腰和尾部均呈紅褐色的過境遷徙鳥和罕有冬候鳥——紅尾伯勞，在今次調查中再次找到牠的身影，這種鳥已是連續第 2 次在電廠內的調查中現身，反映南丫發電廠的環境適合鳥類棲息。

除了介紹鳥類調查，鄭祖瀛也分享了港燈在 2023 年 8 月委託專業機構，在南丫發電廠附近水域進行珊瑚調查的結果。調查發現多種珊瑚，當中包括石珊瑚（Hard Coral）和八放珊瑚（Octocoral），普遍健康狀況良好，沒有出現白化跡象，反映發電廠附近的環境，適合珊瑚居住和生長。

能夠令南丫發電廠成為理想生境，鄭祖瀛稱全憑多年來在電廠內推行的多元化環保措施：「我們持續種植本土樹種，改善空氣質素，減少土壤流失，締造清涼樹蔭，為鳥蟲和其他物種提供食物和棲息之所；又致力監察空氣水質，確保電廠內和附近的自然環境和生物多樣性免受破壞，甚至有所提升，為本地生態系統作出貢獻。」

「綠遊香港」是港燈與長春社合辦的環保教育項目，今年會繼續以推廣生物多樣性為主題。首場公眾線上遊已於上週六（3月22日）順利舉行，除了邀請鄭祖瀛與參加者分享互動，另一位星級導賞員長春社總監蘇國賢，亦分享生物多樣性中的「生態系統服務」元素。

蘇國賢指出：「人類與生物多樣性的關係，就像共同生活在同一社區的不同持份者，獨立運作之餘，亦互惠互利，相互影響。要確保社會的正常運作和可持續發展，便要好好保護生物多樣性。」

他進一步解釋，生物多樣性是評估生態系統是否健康的重要指標，需要所有持份者合力保護。今年「綠遊香港」再次以生物多樣性為主題，並會由淺入深，透過一系列導賞活動（表一），深化市民對生物多樣性的理解，並鼓勵以行動保護生物多樣性。

「綠遊香港」項目自 2005 年推行至今，先後在港島和南丫島開發了 12 條生態文物徑，透過舉辦導賞團，將香港豐富的生態文物資源，有系統地向公眾介紹，鼓勵市民多作綠色出行，實踐低碳生活，同時提升環保意識和培養正確的生態遊態度。詳情可瀏覽「綠遊香港」App、[Facebook 專頁](#)、[港燈 YouTube 頻道](#)、[港燈網頁](#)或[長春社網頁](#)，亦歡迎致電 2728 6781 向長春社查詢。

表一：2025年「綠遊香港」活動一覽：

日期	主題
3月22日（星期六）上午	生態系統服務之「生態系統服務多面睇」（線上遊）
4月27日（星期日）上午	西區線「城西漫遊」（實體團） 灣仔線「匯聚下環」（實體團）
5月24日（星期六）下午	盛夏限定： 大潭郊野公園線「水塘物語」之「生態演奏廳」夜間生態導賞團（實體團） 南丫島路線5「黑夜尋寶」夜間生態導賞團（實體團）
6月14日（星期六）上午	生態系統服務之「世界糧食供應」（線上遊）
8月16日（星期六）下午	盛夏限定： 大潭郊野公園線「水塘物語」之「生態演奏廳」夜間生態導賞團（實體團） 南丫島路線5「黑夜尋寶」夜間生態導賞團（實體團）
9月27日（星期六）上午	生態系統服務之「大自然的恩惠」（線上遊）
11月2日（星期日）上午	全城生態旅遊日（實體團）
11月30日（星期日）上午	全新南區城市線（實體團）
12月20日（星期六）上午	生態系統服務之「以自然為本的解決方案」（線上遊）

線上遊詳情及報名連結：<https://ghkg.onlineform.ai/registration>



表二：南丫發電廠鳥類調查（節錄）

首次在南丫發電廠鳥類調查所發現的鳥種

	特徵	
大白鷺	<ul style="list-style-type: none"><li>• 身軀呈全白色，腳全黑，有黃色嘴巴</li><li>• 屬常見留鳥、遷徙鳥及冬候鳥</li></ul>	(相片一) 
烏灰鶇	<ul style="list-style-type: none"><li>• 雄性頭至胸、以及上體均為黑色，下體為白色，具黑斑</li><li>• 屬常見冬候鳥及遷徙鳥</li></ul>	(相片二) 
原鴿	<ul style="list-style-type: none"><li>• 羽毛顏色變化多端，通常呈藍灰色，具兩條寬闊黑色翼帶</li><li>• 局部地區常見留鳥，且廣泛分佈在香港市區</li></ul>	(相片三) 
磯鶇	<ul style="list-style-type: none"><li>• 成鳥上體橄欖褐色，具深色貫眼紋及白色眉紋，翼前具白色斑，腳呈黃色</li><li>• 屬過境遷徙鳥</li></ul>	(相片四) 

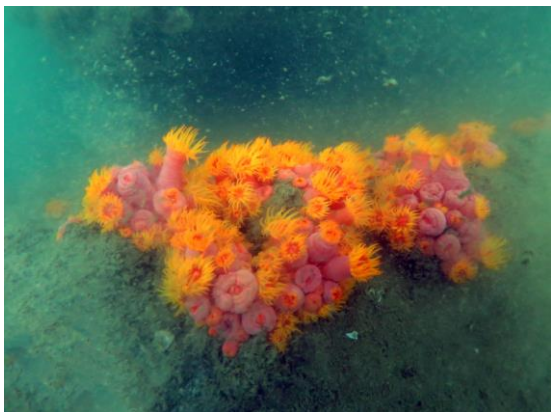
圖片說明：

(相片五)



港燈南丫發電廠除了發電設施，原來也不乏各式鳥類到訪，當中包括（右上順時針）紅耳鸂、黃眉柳鶯、蒼鷺、北紅尾鸚，以及圖中央較少見的紅尾伯勞。

(相片六)



(相片七)



港燈早年在南丫發電廠一帶海域進行珊瑚調查，並發現多種珊瑚，當中包括筒星珊瑚屬（相片六）和海雞冠（相片七），健康狀況良好，沒有出現白化跡象。

(相片八)



港燈董事總經理鄭祖瀛（右）和長春社總監蘇國賢（左）分享企業和市民如何保護生物多樣性。

(相片九)



今年「綠遊香港」會繼續帶領市民到南丫島和大潭郊野公園，探索夜間生態。